

Fondsfakten: DWS Vermögensmandat-Dynamik



Gemischte Fonds - Multi-Asset-Fonds

Juli 2018

Stand 31.07.2018

Fondsdaten

Anlagepolitik

DWS Vermögensmandat-Dynamik investiert je nach Börsensituation flexibel in Einzelwerten, Fonds und Zertifikaten/Derivaten auf überwiegend europäischer Basis. Mindestens 50% des Fondsvermögens werden dabei in chancenreiche und schwankungsintensivere Anlageformen (z.B. Aktienanlagen, Emerging Markets, Alternative Investments) investiert.

Kommentar des Fondsmanagements

Starke Konjunkturdaten aus Deutschland als auch den USA, expansivere Schritte der chinesischen Notenbank und ein starker Start in die US-Gewinnsaison sorgten für steigende Aktienkurse im Juli. Der anhaltende Handelsstreit zwischen den USA und China sowie die weltweit sich beschleunigende Inflation wirkten sich hingegen dämpfend auf die Aktienkursentwicklung aus. In Europa legte der Euro Stoxx 50 4,0% zu, der S&P 500 verteuerte sich um 3,7% (in USD). Der globale MSCI World Index gewann 2,9% (in EUR). Staatsanleihen kamen unter Druck. Die Rendite für zehnjährige US-Staatsanleihen stieg im Juli von 2,86% auf 2,96%. Die Rendite der zehnjährigen Bundesanleihe legte deutlich zu und kletterte im Monatsverlauf von 0,31% auf 0,44%. Der Brent-Ölpreis sank von 77 US\$ auf 74 US\$ je Barrel, obwohl der Iran drohte, die Straße von Hormus zu blockieren. Der Markt spekulierte, dass Saudi-Arabien im Notfall die Ölproduktion weiter erhöhen könnte. Der Euro notierte unverändert bei 1,17 US-Dollar. Der Fonds beendete den Monat mit einem Plus von ca. 1,6%.

Morningstar Kategorie™

Mischfonds EUR aggressiv - Global

Ratings

(Stand: 29.06.2018)

Morningstar Gesamtrating™: **ÄÄÄ**

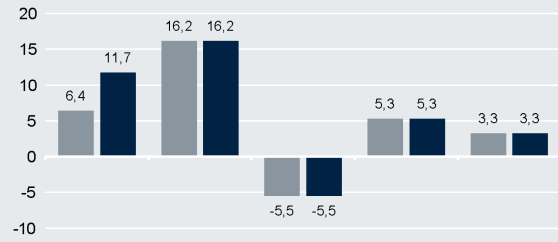
FERI Fonds Rating: **(B)**

Lipper Leaders: **②②②③**

Wertentwicklung

Wertentwicklung (in EUR)

(in %)



■ Fonds (brutto) ■ Fonds (netto)

Erläuterungen und Modellrechnung; Annahme: Ein Anleger möchte für 1.000,00 EUR Anteile erwerben. Bei einem max. Ausgabeaufschlag von 5,00% muss er dafür 1.050,00 EUR aufwenden. Die Bruttowertentwicklung (BVI-Methode) berücksichtigt alle auf Fondsebene anfallenden Kosten, die Nettowertentwicklung zusätzlich den Ausgabeaufschlag; weitere Kosten können auf Anlegerebene anfallen (z.B. Depotkosten). Da der Ausgabeaufschlag nur im 1. Jahr anfällt unterscheidet sich die Darstellung brutto/netto nur in diesem Jahr. Wertentwicklungen in der Vergangenheit sind kein verlässlicher Indikator für die künftige Wertentwicklung.

Wertentwicklung kumuliert (in %)

	1 M	1 J	3 J	5 J	seit Aufl.	KJ	3J Ø	5J Ø	2014	2015	2016	2017
EUR	1,6	3,3	2,8	33,3	31,2	-0,8	0,9	5,9	12,6	5,3	2,8	4,5

Kennzahlen (3 Jahre) / VaR (1 Jahr)

Volatilität	9,14%	Beta-Faktor	--	VaR (99%/10 Tage)	5,05%
-------------	-------	-------------	----	-------------------	-------

Portfolio-Struktur

Anlageklassen (brutto)	(in % des Fondsvermögens)		Anlageklassen (netto)	(in % des Fondsvermögens)	
	Vormonat	Aktuell		Vormonat	Aktuell
Kasse		(1,6) 1,5	Kasse		(0,9) 2,4
Renten(-fonds)	■	(26,8) 26,6	Renten(-fonds)	■	(25,6) 24,5
Mischfonds		(0,7) 0,7	Mischfonds		(4,1) 4,0
Aktien(-fonds)	■	(66,9) 67,3	Aktien(-fonds)	■	(62,8) 68,1
Alternative Investments		(4,0) 3,8	Alternative Investments		(2,9) 2,7

Gewichtung brutto, ohne Berücksichtigung von Positionen in Derivaten.

Gewichtung netto, unter Berücksichtigung von Positionen in Derivaten.

Währungsstruktur (in % des Fondsvermögens)

Euro	■	55,1
US-Dollar	■	36,6
Japanische Yen		2,7
Hongkong Dollar		1,6
Kanadische Dollar		1,5
Australische Dollar		1,2
Schwedische Kronen		0,5
Dänische Kronen		0,4
Norwegische Kronen		0,3
Singapur Dollar		0,3
Sonstige Währungen		-0,3

Größte Einzelwerte (in % des Fondsvermögens)

Xtrackers Euro Stoxx 50 UCITS ETF 1C	3,5
iShs II-J.P.Morgan USD EM Bond UCITS ETF (Dis)	3,3
DB ETC/Gold 15.06.60 ETC	2,7
Deutsche Invest I Short Duration Credit RC	2,2
Deutsche Floating Rate Notes IC	2,2
Deutsche Invest I Convertibles FC	1,9
iShares-S&P500 Financials Sector UCITS ETF US	1,5
Xtrackers USD Corporate Bond UCITS ETF 1D	1,4
Apple	1,4
Deutsche Invest I Corporate Hybrid Bonds FC	1,3
Summe	21,4

Inkl. Devisentermingeschäfte, negative und positive Werte spiegeln die Erwartung zur Wertentwicklung wider.

Gewichtung brutto, ohne Berücksichtigung von Positionen in Derivaten.

Portfolio-Struktur

Länderstruktur (Aktien)	(in % des Fondsvermögens)
USA	30,4
Japan	5,7
Deutschland	3,0
Großbritannien	2,9
Kanada	2,4
Schweiz	1,8
Frankreich	1,7
China	1,2
Australien	1,2
Spanien	1,2
Italien	1,1
Sonstige Länder	4,0

Gewichtung brutto, ohne Berücksichtigung von Positionen in Derivaten.

Branchenstruktur (Aktien)	(in % des Fondsvermögens)
Ausweis der Struktur nach MSCI	
Informationstechnologie	12,1
Finanzsektor	10,0
Dauerhafte Konsumgüter	6,4
Gesundheitswesen	6,3
Industrien	6,3
Grundstoffe	4,0
Hauptverbrauchsgüter	2,9
Telekommunikationsdienste	2,9
Energie	2,5
Immobilien	2,1
Sonstige Branchen	1,2

Gewichtung brutto, ohne Berücksichtigung von Positionen in Derivaten.

Anleihebonität	(in % des Anleihevermögens)
AAA	20,3
AA	20,4
A	7,1
BBB	47,2
BB	5,0

Die Darstellung der Struktur der Anleihebonität bezieht sich auf externe sowie interne Ratings.

Kennzahlen bezogen auf das Fondsvermögen

Rendite (in %)	2,2		
Duration (in Jahren)	-0,2	Mod. Duration	-0,2
Anzahl Anleihen	35	Durchschnittsrating	A

Fondsfakten: DWS Vermögensmandat-Dynamik



Gemischte Fonds - Multi-Asset-Fonds

Juli 2018

Stand 31.07.2018

Allgemeine Fondsdaten

Fondsmanager	Gerrit Rohleder	Ausgabeaufschlag	5,00%
Fondsmanager seit	01.05.2013	Kostenpauschale / Vergütung	1,900%
Fondsmanagergesellschaft	Deutsche Asset Management Investment GmbH	Laufende Kosten / TER (1)	2,030%
Fondsmanagementlokation	Deutschland	Vergütung aus Wertpapierleihe	0,006%
Verwaltungsgesellschaft	Deutsche Asset Management S.A.	Ertragsverwendung	Ausschüttung
Rechtsform	FCP	Akkumulierter thes. Ertrag	0,66 EUR
Depotbank	State Street Bank, Lux.	Rücknahmepreis	127,09 EUR
Fondsvermögen	1.540,2 Mio. EUR	Ausgabepreis	133,45 EUR
Fondswährung	EUR		
Auflegungsdatum	01.10.2007		
Geschäftsjahresende	31.12.2018		
Anlegerprofil	Wachstumsorientiert		
ISIN	LU0309483781		
WKN	DWS 0NM		

(1) In die laufenden Kosten (TER) finden grundsätzlich sämtliche Kostenpositionen Eingang, die zu Lasten des Fonds entnommen wurden, mit Ausnahme von Transaktionskosten und erfolgsbezogenen Vergütung. Investiert der Fonds einen wesentlichen Anteil seines Fondsvermögens in Zielfonds, so werden auch die Kosten der jeweiligen Zielfonds und erhaltene Zahlungen berücksichtigt. Die hier angegebenen laufenden Kosten fielen im letzten Geschäftsjahr des Fonds an, das am 31.12.2017 endete. Sie können sich von Jahr zu Jahr verändern.

Wichtiger Hinweis: Vertriebsstellen wie etwa Banken oder andere Wertpapierdienstleistungsunternehmen weisen dem interessierten Anleger gegebenenfalls Kosten oder Kostenquoten aus, die von den hier beschriebenen Kosten abweichen und diese übersteigen können. Ursächlich hierfür können neue regulatorische Vorgaben für die Berechnung und den Ausweis der Kosten durch diese Vertriebsstellen sein, und zwar insbesondere infolge der Umsetzung der Richtlinie 2014/65/EU (Richtlinie über Märkte für Finanzinstrumente, Markets in Financial Instruments Directive – „MiFID2-Richtlinie“) ab dem 3. Januar 2018.

Adresse

Deutsche Asset Management Investment GmbH

Mainzer Landstraße 11-17
60329 Frankfurt am Main
Tel.: +49 (0) 69 / 910 - 12371
Fax: +49 (0) 69 / 910 - 19090
Internet: www.dws.de
E-Mail: info@dws.de

Hinweis

Das Sondervermögen weist aufgrund seiner Zusammensetzung/der von dem Fondsmanagement verwendeten Techniken eine erhöhte Volatilität auf, d.h., die Anteilspreise können auch innerhalb kurzer Zeiträume stärkeren Schwankungen nach unten oder nach oben unterworfen sein. Zahlen vorbehaltlich Prüfung durch Wirtschaftsprüfer zu Berichtsterminen. Den Verkaufsprospekt erhalten Sie von Ihrem Finanzberater oder der Deutsche Asset Management Investment GmbH. Der Verkaufsprospekt enthält ausführliche Risikohinweise. Die in dieser Einschätzung zum Ausdruck gebrachten Ausführungen können sich jederzeit ohne vorherige Ankündigung ändern. Die Ausführungen gehen von unserer Beurteilung der gegenwärtigen Rechts- und Steuerlage aus.

Chancen

Gemäß Anlagepolitik

Risiken

- Der Fonds legt in Aktien an. Aktien unterliegen Kursschwankungen und somit auch dem Risiko von Kursrückgängen.
- Der Fonds legt in Anleihen an, deren Wert davon abhängt, ob der Aussteller in der Lage ist, seine Zahlungen zu leisten. Die Verschlechterung der Schuldnerqualität (Rückzahlungsfähigkeit und -willigkeit) kann den Wert der Anleihe negativ beeinflussen.
- Das Sondervermögen weist aufgrund seiner Zusammensetzung / der von dem Fondsmanagement verwendeten Techniken eine erhöhte Volatilität auf, d.h., die Anteilspreise können auch innerhalb kurzer Zeiträume stärkeren Schwankungen nach unten oder nach oben unterworfen sein. Der Anteilswert kann jederzeit unter den Kaufpreis fallen, zu dem der Kunde den Anteil erworben hat.

Wichtiger Hinweis in Zusammenhang mit dem Anlegerprofil:

Anlegerprofil: Wachstumsorientiert

Der Teilfonds ist für den wachstumsorientierten Anleger konzipiert, der Kapitalzuwachs überwiegend aus Aktiengewinnen sowie Wechselkursveränderungen erreichen möchte. Den Ertragserwartungen stehen hohe Risiken im Aktien-, Zins- und Währungsbereich sowie Bonitätsrisiken und die Möglichkeit von hohen Verlusten bis zum Totalverlust des eingesetzten Kapitals gegenüber. Der Anleger ist bereit und in der Lage, einen solchen finanziellen Verlust zu tragen; er legt keinen Wert auf einen Kapitalschutz.

Die Gesellschaft übermittelt zusätzliche, das Profil des typischen Anlegers bzw. die Zielkundengruppe für dieses Finanzprodukt betreffende Informationen an Vertriebsstellen und Vertriebspartner. Wird der Anleger beim Erwerb von Anteilen durch Vertriebsstellen bzw. Vertriebspartner der Gesellschaft beraten oder vermitteln diese den Kauf, weisen sie ihm daher gegebenenfalls zusätzliche Informationen aus, die sich auch auf das Profil des typischen Anlegers beziehen.

Ergänzende Informationen zum sogenannten Zielmarkt und zu den Produktkosten, die sich aufgrund der Umsetzung der Vorschriften der MiFID2-Richtlinie ergeben, und die die Kapitalverwaltungsgesellschaft den Vertriebsstellen zur Verfügung stellt, erhalten Sie in elektronischer Form über die Internetseite der Gesellschaft unter www.dws.de.

Bitte beachten Sie, dass sich Informationen von Morningstar, FERI und Lipper Leaders auf den Vormonat beziehen.

Morningstar Gesamtrating™

© [2018] Morningstar Inc. Alle Rechte vorbehalten. Die hierin enthaltenen Informationen (1) sind für Morningstar und/oder ihre Inhalte-Anbieter urheberrechtlich geschützt; (2) dürfen nicht vervielfältigt oder verbreitet werden; und (3) deren Richtigkeit, Vollständigkeit oder Aktualität wird nicht garantiert. Weder Morningstar noch deren Inhalte-Anbieter sind verantwortlich für etwaige Schäden oder Verluste, die aus der Verwendung dieser Informationen entstehen. Die Wertentwicklungen in der Vergangenheit sind keine Garantie für zukünftige Ergebnisse.

Lipper Leaders

© 2018 Lipper - Thomson Reuters Lipper. Alle Rechte vorbehalten. Es ist verboten, Lipper Daten ohne schriftliche Genehmigung von Lipper zu kopieren, veröffentlichen, weiterzugeben oder in anderer Weise zu verarbeiten. Weder Lipper, noch ein anderes Mitglied der Thomson Reuters Gruppe oder deren Datenlieferanten haften für fehlerhafte oder verspätete Datenlieferungen und die Folgen die daraus entstehen können. Die Berechnung der Wertentwicklungen durch Lipper erfolgt auf Basis der zum Zeitpunkt der Berechnung vorhandenen Daten und muss somit nicht alle Fonds beinhalten, die von Lipper beobachtet werden. Die Darstellung von Wertentwicklungsdaten ist keine Empfehlung für den Kauf oder Verkauf eines Fonds oder eine Investmentempfehlung für ein bestimmtes Marktsegment. Lipper analysiert die Wertentwicklung von Fonds in der Vergangenheit. Die in der Vergangenheit erzielten Ergebnisse sind keine Garantie für die zukünftige Entwicklung eines Investmentfonds. Lipper und das Lipper Logo sind eingetragene Warenzeichen der Thomson Reuters.

Lipper Leaders Rankingkriterien - Ratings von 1 (niedrig) bis 5 (hoch)

Erste Ziffer = Gesamtertrag; zweite Ziffer = konsistenter Ertrag; dritte Ziffer = Kapitalerhalt; vierte Ziffer = Kosten

Wichtige Hinweise

Bedingt durch die Tatsache, dass bei der Preisfixierung durch die Depotbank am letzten Handelstag eines Monats bei einigen Fonds bis zu zehn Stunden Zeitunterschied zwischen Fondspreisermittlung und Benchmarkkursermittlung liegen, kann es im Falle starker Marktbewegungen während dieses Zeitraumes zu Über- und Unterzeichnungen der Fondsperformance im Vergleich zur Benchmarkperformance per Monatsultimo kommen (sogenannter "Pricing Effect").

Deutsche Asset Management und DWS Investments sind die Markennamen für den Asset Management Management Geschäftsbereich der Deutsche Bank AG und ihrer Tochtergesellschaften. Die jeweils verantwortlichen rechtlichen Einheiten, die Kunden Produkte oder Dienstleistungen der Deutsche Asset Management anbieten, werden in den entsprechenden Verträgen, Verkaufsunterlagen oder sonstigen Produktinformationen benannt.

Die in diesem Dokument enthaltenen Angaben stellen keine Anlageberatung dar, sondern geben lediglich eine zusammenfassende Kurzdarstellung wesentlicher Merkmale des Fonds. Die vollständigen Angaben zum Fonds sind den wesentlichen Anlegerinformationen und dem Verkaufsprospekt, ergänzt durch den jeweiligen letzten geprüften Jahresbericht und den jeweiligen Halbjahresbericht, falls ein solcher jüngeren Datums als der letzte Jahresbericht vorliegt, zu entnehmen. Diese Unterlagen stellen die allein verbindliche Grundlage des Kaufs dar. Sie sind in elektronischer oder gedruckter Form in deutscher Sprache kostenlos bei der Deutsche Asset Management Investment GmbH, Mainzer Landstraße 11-17, D 60329 Frankfurt am Main und, sofern es sich um Luxemburger Fonds handelt, bei der Deutsche Asset Management S.A., 2, Boulevard Konrad Adenauer, L-1115 Luxembourg oder elektronisch unter www.dws.de erhältlich.

Alle Meinungsäußerungen geben die aktuelle Einschätzung von Deutsche Asset Management Investment GmbH wieder, die ohne vorherige Ankündigung geändert werden kann.

Die Bruttowertentwicklung (BVI-Methode) berücksichtigt alle auf Fondsebene anfallenden Kosten (z.B. Verwaltungsvergütung), die Nettowertentwicklung zusätzlich den Ausgabeaufschlag; weitere Kosten können auf Anlegerebene anfallen (z.B. Depotkosten), die in der Darstellung nicht berücksichtigt werden. Wertentwicklungen der Vergangenheit sind kein verlässlicher Indikator für die künftige Wertentwicklung.

Nähere steuerliche Informationen enthält der Verkaufsprospekt.

Die ausgegebenen Anteile dieses Fonds dürfen nur in solchen Rechtsordnungen zum Kauf angeboten oder verkauft werden, in denen ein solches Angebot oder ein solcher Verkauf zulässig ist. So dürfen die Anteile dieses Fonds weder innerhalb der USA noch an oder für Rechnung von US-Staatsbürgern oder in den USA ansässigen US-Personen zum Kauf angeboten oder an diese verkauft werden.

Dieses Dokument und die in ihm enthaltenen Informationen dürfen nicht in den USA verbreitet werden. Die Verbreitung und Veröffentlichung dieses Dokumentes sowie das Angebot oder ein Verkauf der Anteile können auch in anderen Rechtsordnungen Beschränkungen unterworfen sein.

Alpha

Maß für die risikoadjustierte Mehrrendite einer Anlage gegenüber einer Benchmark. Das Alpha misst den Teil der Kursentwicklung, der nicht mit der Marktbewegung und dem Marktrisiko erklärt werden kann, sondern auf der Auswahl von Wertpapieren innerhalb dieses Marktes beruht. Alpha ist ein Maß, um den aktiven Performancebeitrag des Portfoliomanagers zu messen. Das Alpha ist auch ein guter Maßstab beim Vergleich mehrerer Fonds. Die Berechnung der Kennzahl erfolgt auf 36 Monate.

Beta-Faktor

Sensitivitätskennzahl, die eine durchschnittliche prozentuale Veränderung des Fondspreises angibt, wenn der Markt (Benchmark) um 1% steigt oder fällt. Ein Wert über (unter) 1 bedeutet im Schnitt eine stärkere (schwächere) Bewegung des Fonds gegenüber der Benchmark. Die Berechnung der Kennzahl erfolgt auf 36 Monate.

Duration (in Jahren/in Monaten)

Kennzahl zur Beurteilung der Zinsempfindlichkeit von Vermögensanlagen. Die Duration - von Frederick Macaulay entwickelt - gibt die durchschnittliche Bindungsdauer des eingesetzten Kapitals an. Durch zwischenzeitliche Zinszahlungen auf das angelegte Kapital ist die Duration kürzer als die --> Restlaufzeit. Diese Variante der Duration wird hier dargestellt und bezieht sich auf das investierte Fondsvermögen (ohne „Bar und Sonstiges“).

Durchschnittliche Dividendenrendite

Kennzahl, welche die durchschnittliche Dividendenhöhe, bezogen auf den jeweiligen aktuellen Aktienkurs, misst. Diese Zahl berechnet sich auf Basis der im Fonds enthaltenen Aktien (inkl. ADRs/GDRs -> Depository Receipts) und REITs.

Durchschnittliche Marktkapitalisierung

Kennzahl, welche die durchschnittliche Marktkapitalisierung der im Fonds enthaltenen Aktien, REITs und ADRs/GDRs (Depository Receipts) misst. Die Marktkapitalisierung stellt den gesamten Marktwert eines Unternehmens dar, der mittels Multiplikation der Zahl der ausgegebenen Aktien mit ihrem aktuellen Aktienkurs ermittelt wird.

Information Ratio

Die Information Ratio misst die Differenz zwischen der annualisierten Durchschnittsrendite des Fonds und der der Benchmark, geteilt durch den --> Tracking Error. Je höher dieser Wert, desto mehr wird für das im Fonds eingegangene Risiko bezahlt. Die Berechnung der Kennzahl erfolgt auf 36 Monate.

Korrelationskoeffizient

Dient als Maß zur Beschreibung, wie häufig sich zwei Werte (Fonds gegenüber Benchmark) in dieselbe Richtung bewegen. Der Wert für den Korrelationskoeffizient liegt zwischen -1 und +1. Eine Korrelation von +1 besagt, dass sich ein Fonds generell in dieselbe Richtung wie die Benchmark bewegt. -1 weist auf einen generell entgegengesetzten Verlauf des Fonds hin. Liegt der Wert der Korrelation bei 0, gibt es keinen Zusammenhang im Preisverlauf zwischen Fonds und Benchmark.

Die Berechnung der Kennzahl erfolgt auf 36 Monate.

Laufende Verzinsung

Die laufende Verzinsung unterscheidet sich vom Nominalzins, weil Wertpapiere zu einem Börsenkurs gekauft werden, der höher oder niedriger sein kann als der Nennwert. Da die Zinsen stets auf den Nennwert gezahlt werden, gilt folgende Berechnung: $(\text{Zinssatz} \times 100) / \text{Kurswert} = \text{laufende Verzinsung}$.

Maximum Drawdown

Der Maximum Drawdown ist der absolut größte Wertrückgang in Prozent in einer angegebenen Zeitperiode. Es wird betrachtet, in welchem Ausmaß der Fonds vom Höchststand bis zum Tiefststand im ausgewählten Zeitraum an Wert verloren hat. Die Berechnung der Kennzahl erfolgt auf 36 Monate.

Modified Duration

Dient als Maßzahl zur Zinssensitivität. Die Modified Duration gibt die prozentuale Kursänderung einer Anleihe (eines Portfolios) an, wenn sich der Marktzins um 1% verändert. Um die prozentuale Veränderung der Anleihe zu errechnen, muss die Modified Duration der Anleihe mit der prozentuellen Veränderung des Zinssatzes multipliziert werden. Sie ist eine Kennzahl, mit deren Hilfe der Anleger auf einen Blick Kurschancen und -risiken einer Anleihe abschätzen kann.

Rendite

Die Rendite bezeichnet den Jahresertrag einer Kapitalanlage, gemessen als tatsächliche Verzinsung (Effektivverzinsung) des eingesetzten Kapitals. Sie beruht auf den Erträgen des Fonds (z.B. Zinsen, Dividenden, realisierte Kursgewinne) und den Kursveränderungen der im Fonds befindlichen Werte. Die Rendite eines Fonds bezieht sich auf das investierte Fondsvermögen (ohne „Bar und Sonstiges“) und ist „brutto“ ausgewiesen, d.h. vor Abzug von Kostenpauschale/Vergütung.

Restlaufzeit (in Jahren/in Monaten)

Zeitraum bis zur Endfälligkeit einer Verbindlichkeit, z.B. einer Anleihe. Bezieht sich auf das investierte Fondsvermögen (ohne „Bar und Sonstiges“).

Sharpe-Ratio

Risikomaß, entwickelt von William F. Sharpe. Es betrachtet, inwieweit eine Rendite über einer risikofreien Geldanlage erzielt wurde (Überschussrendite) und setzt dies ins Verhältnis zum eingegangenen Risiko. Je höher die Sharpe-Ratio, desto mehr Rendite erhält der Anleger für das eingegangene Anlagerisiko (ausgedrückt in Volatilität). Die Sharpe-Ratio kann man zum Vergleichen mehrerer Fonds anwenden. Die Berechnung der Kennzahl erfolgt auf 36 Monate.

Tracking Error

Der Tracking Error ist die Standardabweichung der Renditedifferenz zwischen Fonds und Benchmark. Er ist somit ein Gütemaß und gibt an, inwieweit ein Fondsmanager die Benchmark nachbildet. Die Berechnung der Kennzahl erfolgt auf 36 Monate.

VaR (Value at Risk)

Risikomaß, das angibt, welchen Wertverlust ein Fonds mit einer gegebenen Wahrscheinlichkeit für einen gegebenen Zeithorizont (Haltedauer) nicht überschreitet. Die Berechnung des VaR erfolgt auf Basis täglicher Preise der im Portfolio enthaltenen Einzeltitel für ein Jahr.

Volatilität

Die Volatilität drückt aus, wie sehr die Rendite einer Geldanlage (zum Beispiel die Anteilpreisentwicklung eines Fonds) in einem bestimmten Zeitraum um einen Mittelwert schwankt. Sie ist somit ein Maß für den Risikogehalt eines Fonds. Je stärker die Schwankungen, umso höher ist also die Volatilität. Anhand der Volatilität lässt sich das Gewinn- und Verlustpotential einer Anlage abschätzen. Die Berechnung der Kennzahl erfolgt auf 36 Monate.